

PIJPENKOPPEN VAN WITTENBURG

door Piet Smiesing

Inleiding

Amsterdam, eind december 1988, tien minuten gaans van de Oosterkerk (1671) op het voormalige eiland Wittenburg, graven brullende machines de vervuilde grond af en stortten deze vervolgens in de vrachtwagens, die onafgebroken af en aan rijden. Uit het troebele grondwater steken hier en daar grauwe stenen brokken omhoog van de fundamenteën, waarop eens zware gebouwen rustten. Zij vormen het vertrouwde decor van de opgraver en de verzamelaar van pijpekoppen.

Aan de rand van de afgraving, drie meter beneden het maaiveld, bevindt zich een oude afvallaag. Het pakket is 20 cm dik en strekt zich over een oppervlak van ca. 10 vierkante meter uit. Begin 18e eeuw, toen de afvallaag werd gevormd, heerste hier een belangrijke bedrijvigheid. De Oost-Indische Compagnie (1602-1796) had hier haar terrein met grote pakhuizen voor het verstouwen van de handelswaar, kantoren en lijnbanen o.a. voor de uitrusting van haar zeilschepen. Het grote leger walbazen, ambachtslieden, arbeiders en kantoorklerken dat hier werkzaam was, woonde vermoedelijk in de eenvoudige huizen die hier eens gestaan hebben. Gezien de samenstelling van de afvallaag zoals scherven van eenvoudig aardewerk, porselein, glas, botten en eenvoudige pijpen is dit afval waarschijnlijk van de bewoners van de vroegere huisjes afkomstig.

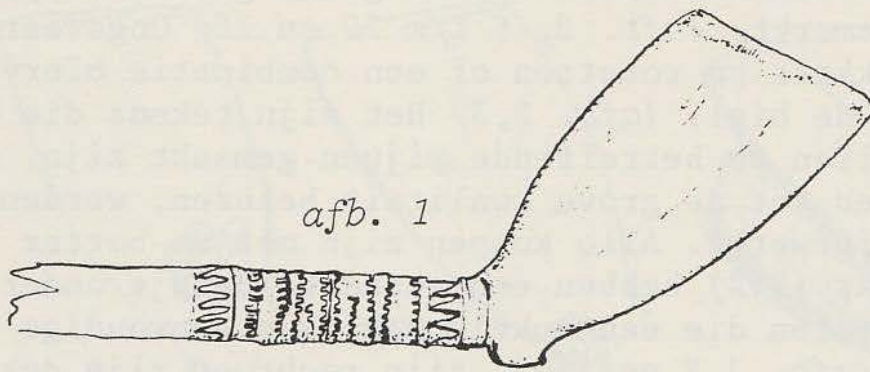
Aangezien later geen steelfragmenten met oude breuken meer aangelijmd konden worden, betreft het hier een secundaire stort, die als ophogingslaag werd aangebracht.

Na gretig het aanbod om mee te graven aangenomen te hebben daalde ik met de ontdekker van de veelbelovende laag in de groeve af. (1) Gehinderd door het steeds weer in de pas gedolven kuil instromende grondwater poogden we toch zoveel mogelijk pijpfragmenten op te graven.

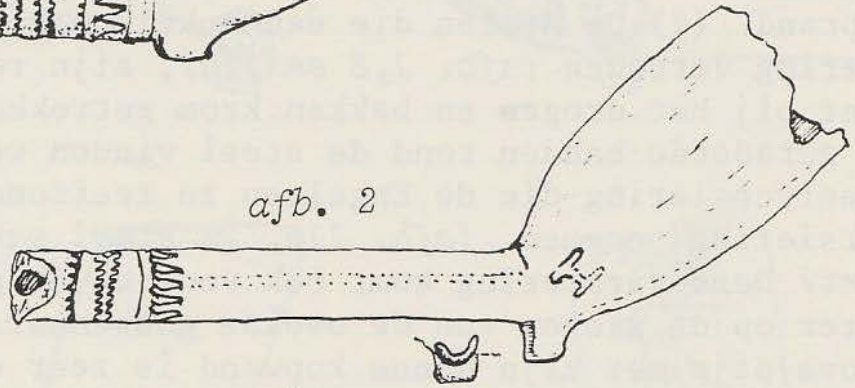
Korte grove tabakspijpen

Het overgrote deel van de 211 opgegraven pijpfragmenten wordt ingenomen door gladde trechtersvormige pijpekoppen. Daar op geen van de pijpekoppen het Goudse wapentje werd aangetroffen, dat vanaf 1739 op het Goudse produkt werd aangebracht, moeten de pijpen vòòr 1739 zijn gemaakt. De opgegraven modellen maken een datering van 1725-1735 het meest aannemelijk.

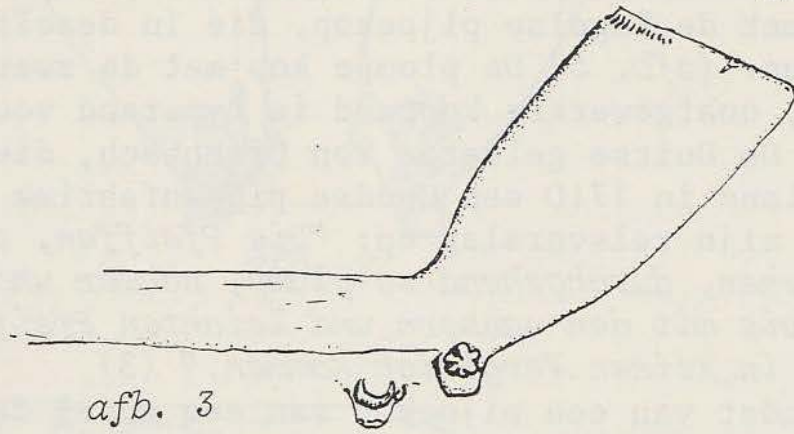
Van het totaal bestaat 83% van de opgegraven koppen uit de zo-



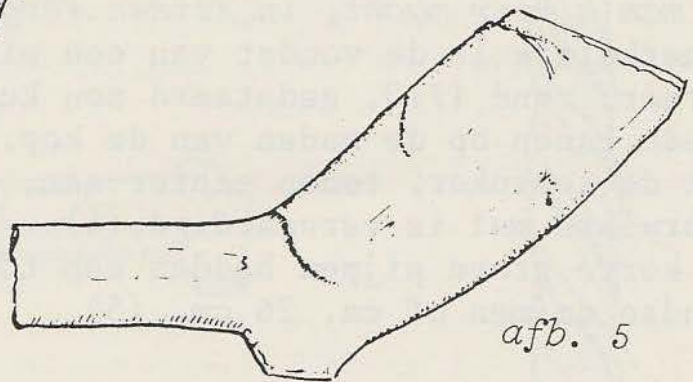
afb. 1



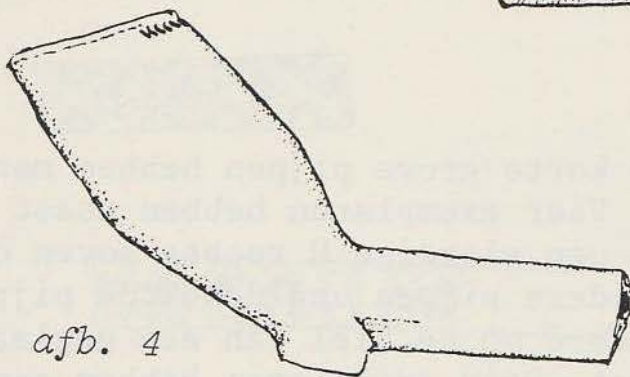
afb. 2



afb. 3



afb. 5

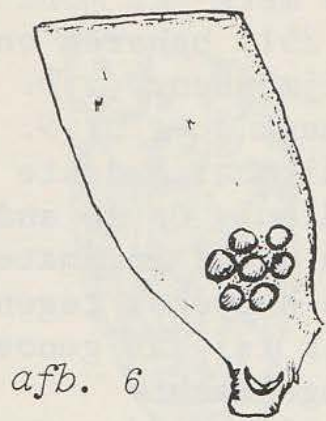


afb. 4

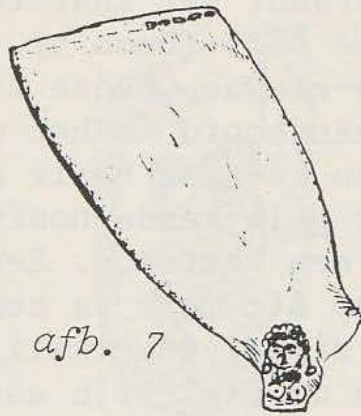
genoemde korte grove pijpen. De overige 17% bestaat uit geglaasde koppen met een hielmerk. Van de grove gladde koppen is 10% min of meer gemerkt. (afb. 2, 6 t/m 10 en 12) Ongeveer 57% heeft stippen, sikkels en rozetten of een combinatie hiervan op de zijkant van de hiel. (afb. 2,3) Het zijn tekens die aangeven in welke mallen de betreffende pijpen gemaakt zijn. Ondanks dat de pijpen tot de grove kwaliteit behoren, werden ze toch-zorgvuldig afgewerkt. Alle koppen zijn met de botter behandeld en 33 stuks (21%) hebben een geraderd bandje onder de koprand. (2) De stelen die een enkele maal een eenvoudige versiering vertonen (afb. 1,2 en 11a), zijn recht en zijn dus niet bij het drogen en bakken krom getrokken. Naast de getande en geraderde banden rond de steel vinden we ook de bekende steelversiering die de Engelsen zo treffend de "egg and tooth-versiering" noemen. (afb. 11a, 2e steel van boven met kopfragment) Deze versiering komt ook voor op de geglaasde pijpen en later op de stelen van de ovoïde gouwenaars. Kortom, de korte grove pijp met zijn dunne kopwand is zeer elegant. Vooral als we deze vergelijken met de Engelse pijpekop, die in dezelfde laag werd aangetroffen. (afb. 5) De plompe kop met de zware steel en de slordige, onafgewerkte koprand is typerend voor het Engelse produkt. De Duitse geleerde Von Uffenbach, die na zijn bezoek aan Engeland in 1710 een Goudse pijpenfabriek bezichtigde, merkte in zijn reisverslag op: *"Die Pfeiffen, so wir in Engelland gesehen, durchgehend so plump, schwer und schlecht waren, daß sie mit den saubern und leichten Pfeiffen, so man alhier macht, in keinen Vergleich kommen."* (3) Opmerkelijk is de vondst van een pijpekop van een model dat eerder, rond 1710, gedateerd zou kunnen worden. (afb. 4) De brede banen op de naden van de kop, ontstaan door bewerking met de schenker, tonen echter aan, dat de pijp in een te lang gebruikte mal is vervaardigd. (4) De korte grove pijpen hadden een totale lengte van 10 Rijnlandse duimen of ca. 26 cm. (5)

Merken op korte grove pijpen

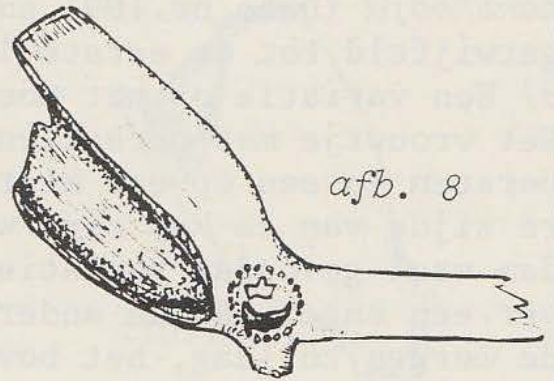
Ongeveer 10% van de gevonden korte grove pijpen hebben merken of een versiering op de kop. Vier exemplaren hebben naast de al eerder genoemde tekentjes een slordige H rechts boven de hiel. (afb. 2) Mogelijk zijn deze pijpen van dezelfde pijpmaker, die het merk *de gekroonde H* op de hiel van een geglaasde trechtersvormige kop achterliet. Drie exemplaren hebben een versiering van een zes-stippige roos. (afb. 6) Tot de echte merken mag de gekroonde boot in een parelkrans (3 stuks) en



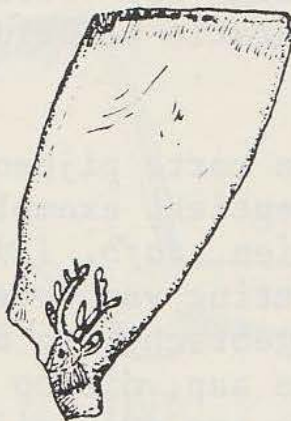
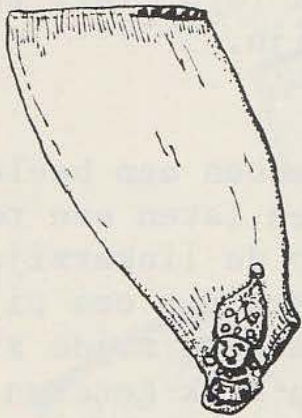
afb. 6



afb. 7



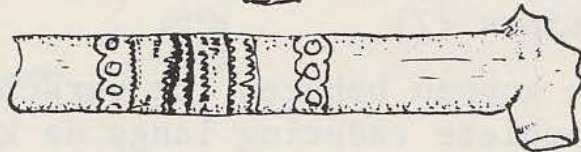
afb. 8



afb. 9

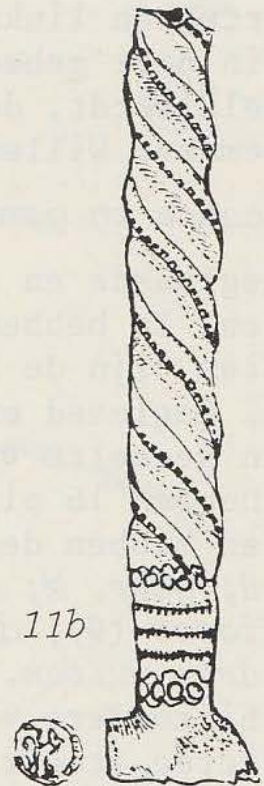


afb. 10



afb. 11a

afb. 11b



het vrouwenkopje met ketting, oorbellen gecombineerd met borsten (3 stuks) genoemd worden. Het laatste merk *het moriaanshoofd* (Duco nr.109) en *de boot* (Duco nr. 251) behoren ongetwijfeld tot de eerste 18e-eeuwse Goudse zijmerken. (afb. 7, 8) Een variatie op het moriaanshoofd is het merk op afb. 9. Het vrouwtje met oorbellen en ketting heeft ditmaal bedekte borsten en een op een mijter gelijkende hoofdtooi. Op de andere zijde van de kop zien we een hertekop. Een ander in Amsterdam veel gevonden variatie op dit merk is een hertekop tegenover een engel aan de andere zijde. Opmerkelijk is, dat genoemde merken zo laag, net boven de hiel zijn aangebracht. De springende konijntjes of haasjes bevinden zich midden op de kop. (afb. 10) Omdat deze wipstaart ook als gekroond hielmerk op een geglaasde trechtervormige kop voorkomt (afb. 13), zullen de konijnen niet als decoratie bedoeld zijn.

Geheel versierde pijpen

Slechts drie van de 175 grove korte pijpen hebben een beeldvullende versiering. Twee identieke exemplaren laten een rokende en een drinkende aap zien. (afb. 12) Op de linkerzijde van de kop is - in een omlijsting van lovertakken - een pijprokende aap op een stoel aangebracht. Op de andere zijde zien we een uit een fles drinkende aap, die op een kruk gezeten is. In zijn linkerhand heeft deze aap twee pijpen. (6) Een derde versierde kop heeft eveneens in een omlijsting van lovertakken links een duif en op de andere zijde een doffer. Het is niet geheel duidelijk, of hier het merk *de twee duiven* bedoeld wordt, dat omstreeks 1730 in handen was van de Goudse pijpemaker Willem Sprot.

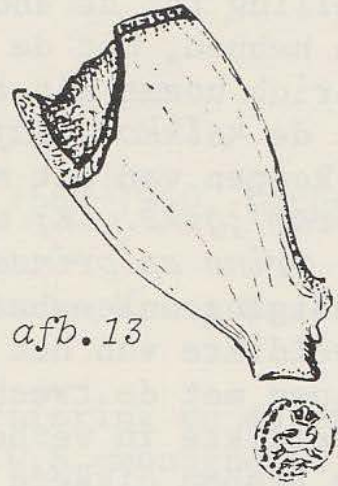
Geglaasde en gemerkte pijpen (7)

De geglaasde en gemerkte koppen behoren tot verschillende modellen. Ze hebben een complete radering langs de koprand. Bovendien zijn de koppen (en stelen), als deze niet versierd zijn, geglaasd en hebben een hielmerk. Ze vormen slechts een klein gedeelte van de totale vondst, nl. 36 stuks (17%). Hier van hebben 16 pijpekoppen de bekende trechtervorm (afb. 13 t/m 16) en hebben de volgende hielmerken: *gekr. 10*; *gekr. BH*; *gekr. H*; *gekr. M*; *gekr. VB*; *wapen van Haarlem*; *huismerk* (8); *de koffiepot* (9); *drie kronen*; *molen*; *oliekruik*; *olielamp*; *paard* en *drie ruiten*.

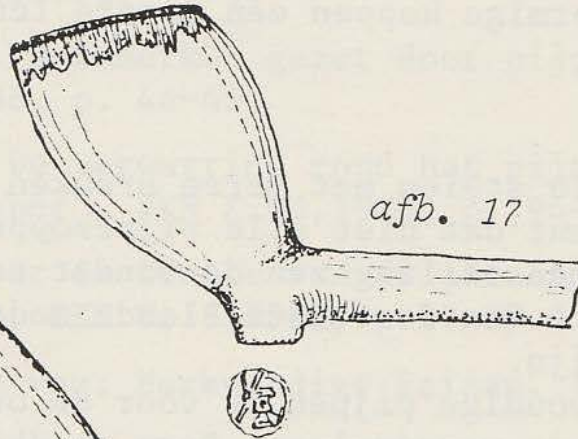
Een bijzondere vondst vormt de pijpekop met het merkwaardig versierde steelrestant. (afb. 16) Op de kraalvormige verdikking zijn twee vogels zichtbaar, waarschijnlijk een kraanvogel en een kraai. (10) Op het steelgedeelte tussen kop en kraal-



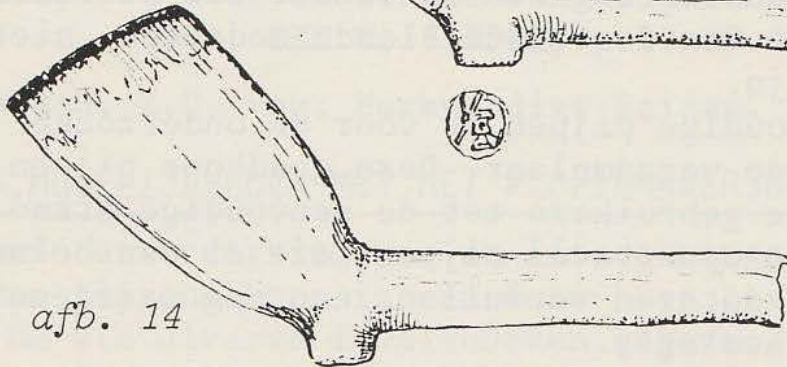
afb. 12



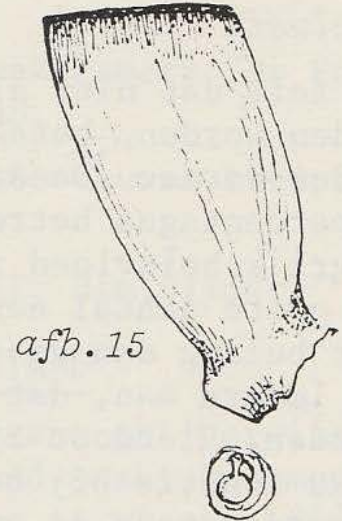
afb. 13



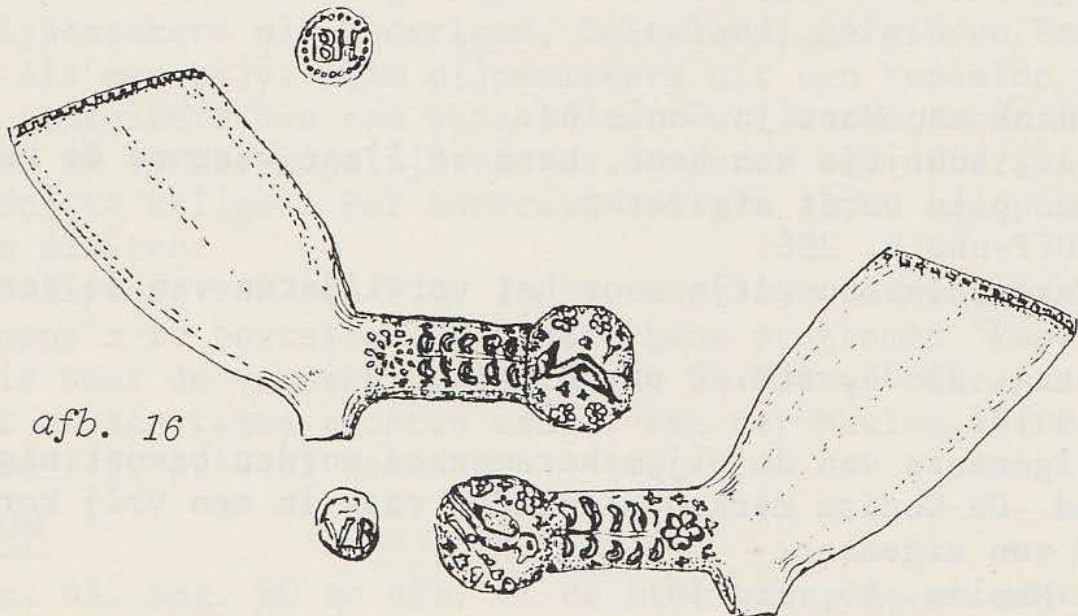
afb. 17



afb. 14



afb. 15



afb. 16

vormige verdikking is een bloem aangebracht.

Het tweede model is moeilijk te benoemen. De kop heeft in tegenstelling tot de andere gevonden modellen, die 'liggende' koppen hebben, met de steel een hoek van slechts 120 graden. Friederich noemt dit type, dat ook een bollere en lagere kop heeft, de *kelkkom*. (afb. 17) (11)

De 20 koppen van dit model dragen de volgende hielmerken: *AS* (monogram); *gekr. CK*; *wapen van Amsterdam*; *anker*; *gekr. konijn*; *molen*; *prins en prinses*; *kind in de wieg*; en een aantal door beschadiging onleesbaar geworden merken.

De steeldikte van het laatste pijptype is geringer dan die van de pijpen met de trechtervormige koppen. Waarschijnlijk staat de steeldikte in verhouding met de steellengte. De langere pijpen hebben dikkere stelen. Volgens Tymstra hebben deze pijpen met de trechtervormige koppen een totale lengte van 46 tot 50 cm. (12)

Conclusie

Het feit dat niet alle stelen met verse breuken aangelijmd konden worden, betekent dat niet alle pijpekoppen geborgen konden worden. De samenstelling van de vondst zal hierdoor, wat de percentages betreft van de verschillende modellen, niet belangrijk beïnvloed zijn.

Het grote aantal eenvoudige pijpen is voor de onderzoeker van meer belang dan voor de verzamelaar. Deze goedkope pijpen geven immers aan, dat de gebruikers tot de eenvoudige stand behoorden. Hierdoor zijn opgegraven pijpen, die al een belangrijke functie bij het dateren vervullen, een nog waardevoller bijvondst voor de archeologie.

NOTEN

- 1 Met dank aan Martijn Canisius.
- 2 Botter, schijfje van hout, been of ijzer waarmee de koprand van de pijp wordt afgewerkt.
- 3 Von Uffenbach, 296.
- 4 Schenker, instrumentje voor het verwijderen van de persnaden.
- 5 Tymstra, 33-34, afb. P en Q.
- 6 Faas, 146.
- 7 De eigenaars van de pijpmakersmerken worden bewust niet genoemd. De Goudse merken wisselden vaak in een vrij korte tijd van eigenaar.
- 8 V.d. Meulen, 45, nr. 14.
- 9 Smiesing, 94-98.

- 10 Een ooievaar heeft geen kuif en een reiger heeft een afhanginge kuif.
11 Friederich, 129, afb. 44.5.
12 Tymstra, 37.

GERAADPLEEGDE LITERATUUR

- Duco, D.H., Merken van Goudse pijpmakers 1660-1940, Lochem/Popperingen, 1982
- Faas, C., Steelinformatie etc., Pijpelogische Kring Nederland (PKN) XII,46,1989, p. 146.
- Friederich, F.H.W., Pijpelogie. Vorm, versiering en datering van de Hollandse kleipijp, A.W.N.-monografie II, Voorburg, 1975.
- Meulen, J.v.d., Huismerken gezet door pijpmakers. PKN IX,34, 1986, p. 44-45.
- Smiesing, P.K., De verwarring rond het pijpmakersmerk "De Koffiepot", PKN X,40,1988, p. 94-98.
- Tymstra, F., Over de lengte van de 17e en 18e eeuwse kleipijpen, PKN V,18,1982, p.27-37.
- Uffenbach, Z.C. von, Merkwürdige Reisen, III, Ulm, 1754.

EXTRA MOGELIJKHEDEN MET HET PIJPENMAKERSBESTAND

De computerverwerking van de literatuurgegevens en -verwijzingen van pijpenmakers in een data-base bestand maakt het mogelijk om via diverse invalshoeken gegevens op te vragen. Bij de uitgave in boekvorm is gekozen voor een alfabetische opsomming van pijpenmakers uit Nederland, Duitsland, België en Frankrijk. Als men bijv. alle pijpenmakers uit een bepaalde plaats, of de gebruikers van een bepaald merk wil weten, moet men veel zoeken. Nu is het mogelijk via de computer een uitdraai van de gegevens te krijgen. Per aanvraag gelieve f2,25 aan postzegels bij te sluiten.

Voor bezitters van een P.C. is het mogelijk het gehele bestand op floppy's te bestellen. Het data-base programma "knowledge-man" is voor de verwerking gebruikt. De kosten bedragen f15,-. U kunt uw aanvragen richten aan J. van der Meulen, Utrechtse Jaagpad 115, 2314 AT Leiden.

ERRATUM

PKN nr. 44, pag. 80 en afb. 6: de hier genoemde en afgebeelde pijpenoven blijkt een boerenhaardstede te zijn.